

Les bâtiments et équipements industriels de l'arrondissement de Vervins à travers les dessins d'Amédée Piette conservés aux Archives départementales (1830-1880)

L'importante collection de dessins légués par Amédée Piette aux Archives départementales de l'Aisne est une source iconographique irremplaçable¹. L'édition d'un volume thématique sur les questions économiques est l'occasion de publier quelques-uns de ces dessins dont la plupart sont encore inédits. Le choix qui a été fait s'est porté sur les bâtiments et équipements industriels de l'arrondissement de Vervins, entre 1830 et 1880.

Tous les cantons de cet arrondissement ne sont pas représentés, ni même toutes les catégories d'activité industrielle existant à cette époque. Mais l'œuvre de Piette est particulièrement intéressante car elle recouvre une période charnière allant de l'ère pré-industrielle au temps de la grande industrie.

Ainsi, il existe un monde entre le modeste moulin à farine de Bobigny, près de Leuze, dessiné en 1830 et le grand moulin de La Hérie, objet d'un croquis de 1874. De même, l'évolution du site métallurgique de Sougland, sur le territoire de Saint-Michel-en-Thiérache, est très nette entre la forge artisanale de 1830 et la fonderie industrielle de 1872.

Le chemin de fer, moyen de communication rapide, n'a pas manqué d'inspirer A. Piette qui a dessiné le viaduc de Blangy. Les échanges commerciaux en milieu rural sont représentés par la halle, aujourd'hui disparue, de Landouzy-la-Ville. L'utilisation des bâtiments des anciennes abbayes de Bohéries et de Saint-Michel-en-Thiérache est à remarquer.

1. Voir le catalogue de l'exposition *Trois érudits du XIX^e siècle : Edouard Fleury, Etienne Midoux, Amédée Pierre*, organisée par les Archives départementales de l'Aisne en 1983, ronéoté ; le texte sur A. Piette est de Cécile Souchon et moi-même.

Toutes ces installations industrielles sont situées près d'un cours d'eau, même si des machines à vapeur sont utilisées.

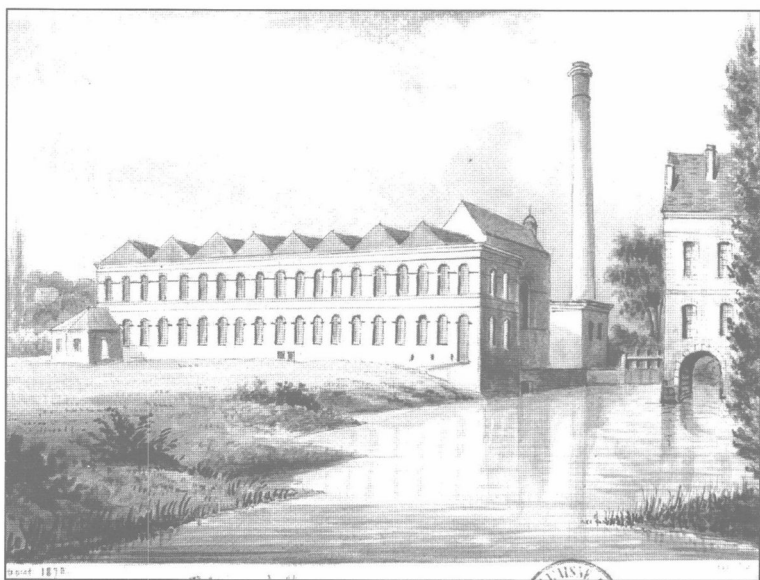
Les deux pôles industriels de la Thiérache sont déjà bien évidents : d'une part Hirson et Saint-Michel et leurs alentours, et, d'autre part, Guise et ses environs. Les filatures sont en majorité, au nombre de cinq, puis viennent les forges, les moulins ainsi qu'une fabrique de chaussures. Seule l'usine métallurgique de Sougland est en activité de nos jours².

Alain BRUNET

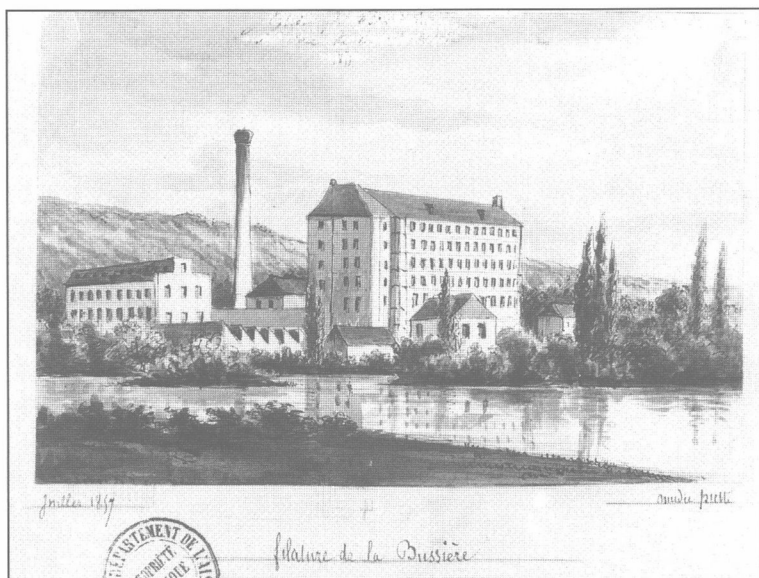
2. Je remercie de leur concours M. Patrice Marcelloux, directeur des Archives départementales de l'Aisne et M. Jan-Lou Girard, technicien photographe.



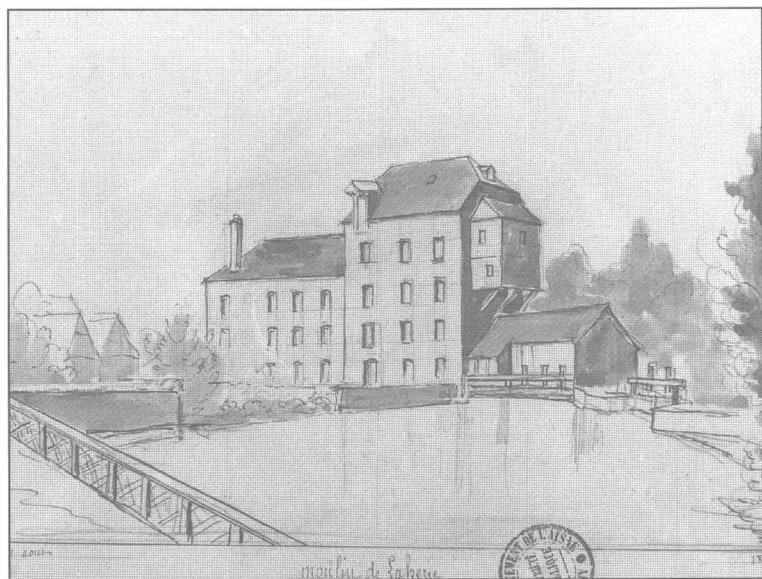
Aubenton (canton d'Aubenton) : la filature sur la rivière le Ton ou le Thon, 1835. (Incendrée en 1853).



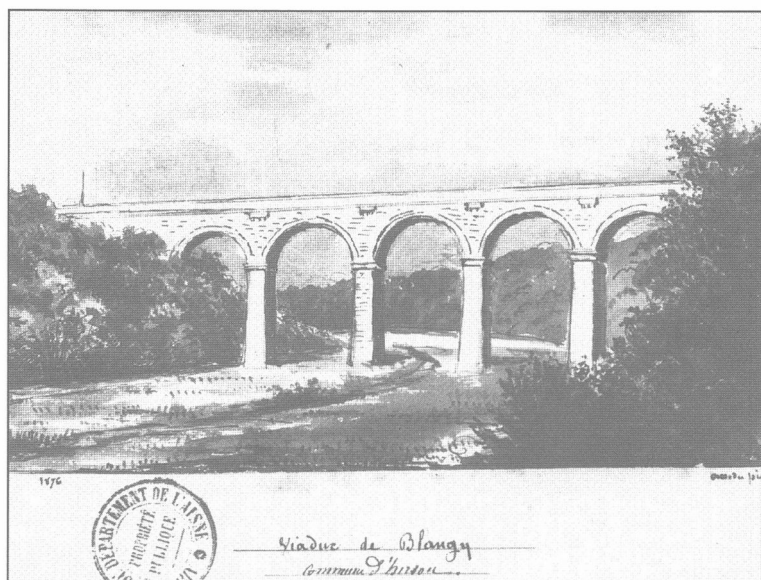
Effry (canton d'Hirson) : la filature après sa reconstruction, 1872, sur l'Oise.



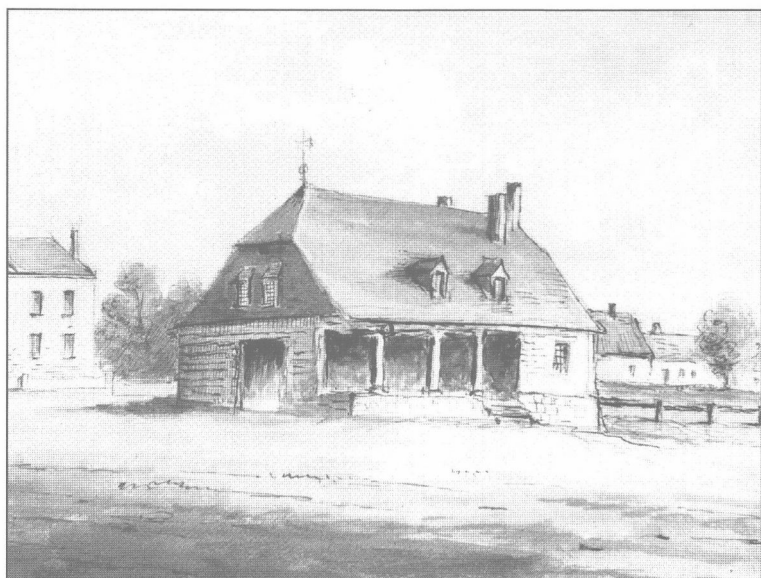
Flavigny-le-Grand-et-Baurin (canton de Guise) : la filature de La Bussière, sur la rivière d'Oise, 1857.



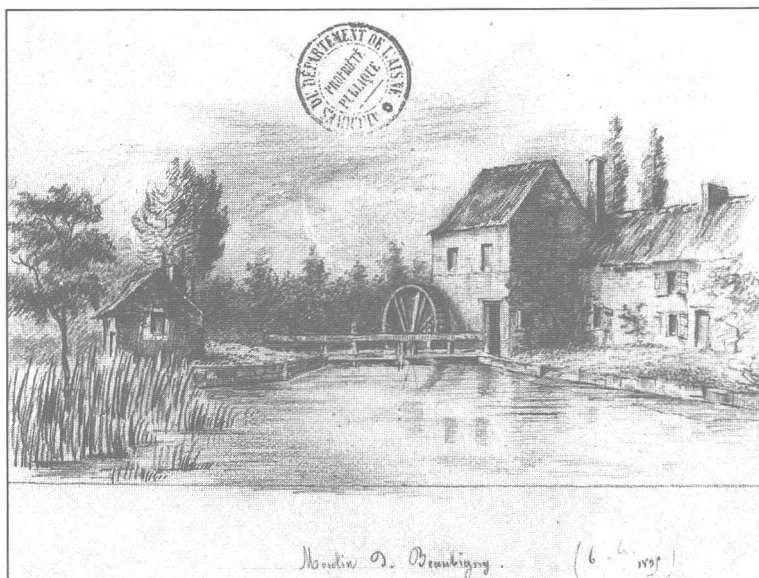
La Hérie (canton d'Hirson) : le moulin à farine sur la rivière le Ton ou le Thon, 1874.



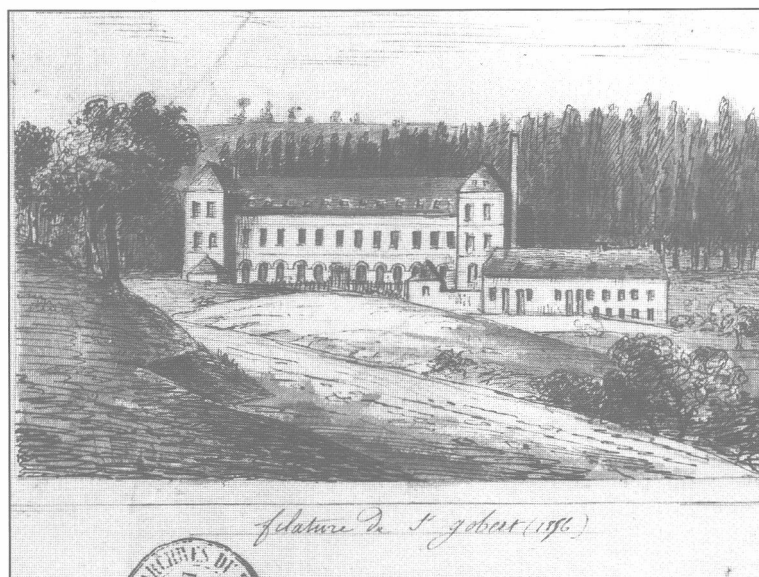
Hirson (canton d'Hirson) : le viaduc de chemin de fer de Blangy, sur la rivière d'Oise, 1876. (Après la remise en état faisant suite aux événements de la guerre de 1870-1871).



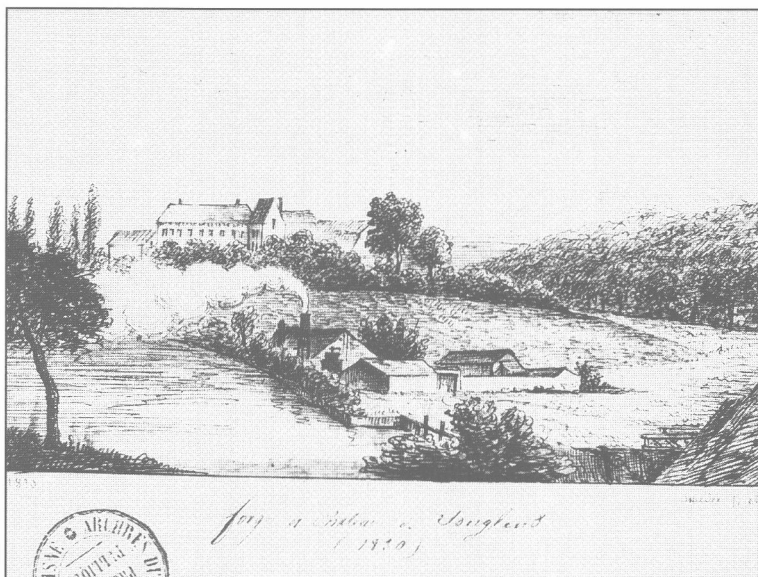
Landouzy-la-Ville (canton d'Aubenton) : la halle, 1876, témoignage des échanges commerciaux dans un bourg rural.



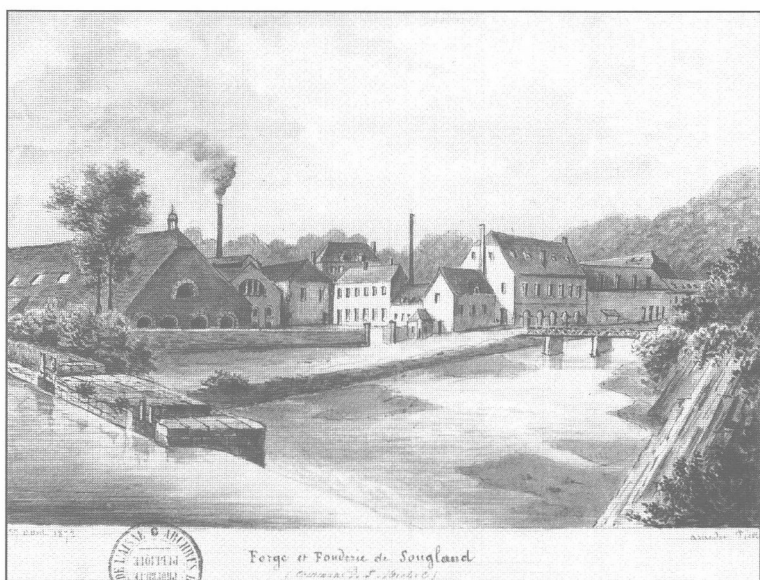
Leuze (canton d'Aubenton) : le moulin à farine de Bobigny, ou Beaubigny, sur la rivière le Gland, 1835.



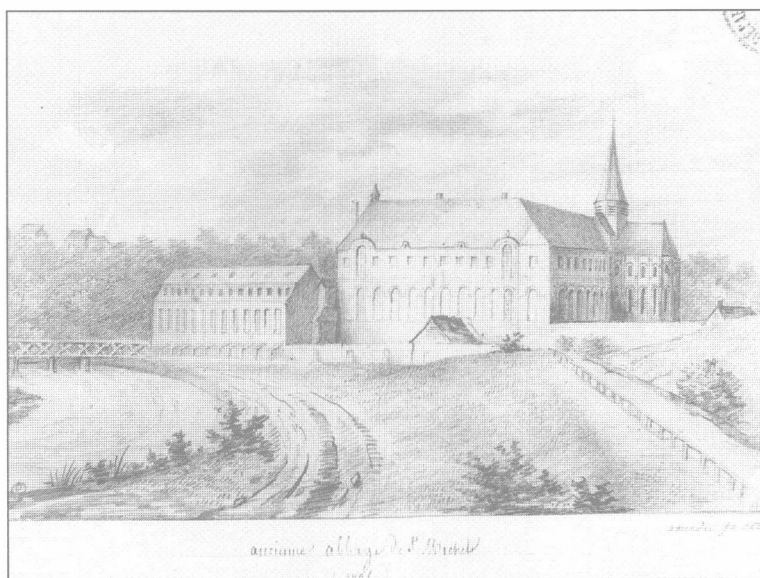
Saint-Gobert (canton de Sains-Richaumont) : la filature, sur la rivière le Vulpion, 1856



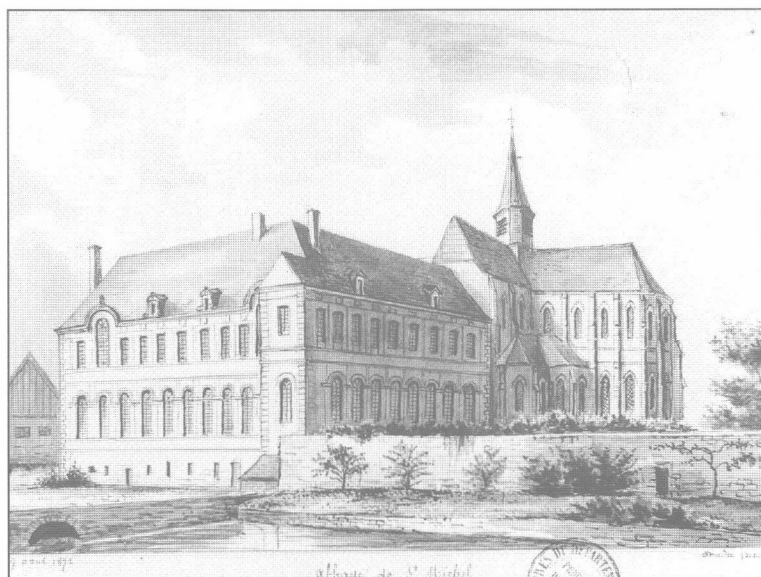
Saint-Michel-en-Thiérache (canton d'Hirson) : la forge de Sougland, sur la rivière le Gland, vue en 1830.

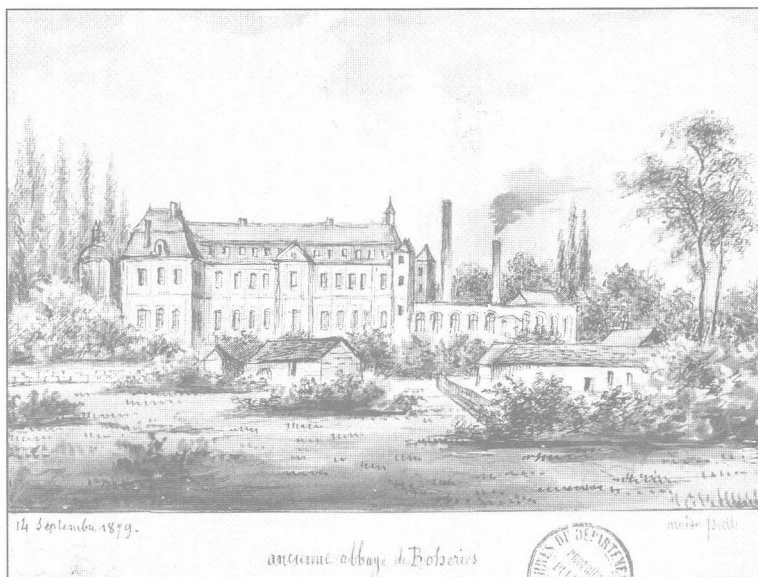


Saint-Michel-en-Thiérache (canton d'Hirson) : la forge et la fonderie de Sougland, vue en 1872.

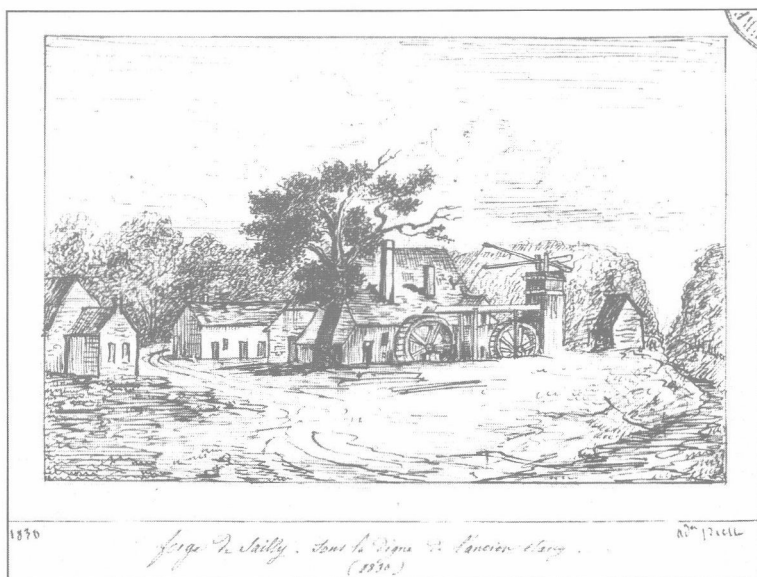


*Saint-Michel-en-Thiérache (canton d'Hirson) :
deux vues de l'ancienne abbaye, en 1836 et 1872, transformée
par César-Augustin Savart en fabrique de chaussures et en scierie.*





Vadencourt (commune de Vadencourt-et-Bohéries, canton de Guise) : la filature de Bohéries, installée dans l'ancienne abbaye, sur la rivière d'Oise, 1879.



Watigny (canton d'Hirson) : la forge de Saily, sur la rivière le Gland, 1830.